

Fiche Produit : SysPackage

Télédistribution / déploiement d'applications

SysPackage est le module de déploiement d'application de **SiNETiS**.

SysPackage, est un produit qui permet de créer des packages de déploiement d'application (TéléDistribution). A partir, d'un fichier de paramètres, **SysPackage** génère automatiquement le « package » d'installation.

Dans le paramétrage, on trouve :

- le nom du serveur où est stocké le CD d'installation,
 - o le nom du répertoire d'installation en local,
 - o la place disque nécessaire,
 - o les répertoires de logs, etc.

SysPackage gère facilement la Télé-Distribution de vos logiciels avec le passage « en mode administrateur », sous NT, 2000, XP, vista dans la session courante de l'utilisateur, sans avoir à le déconnecter ou session verrouillée et même hors session, la nuit par exemple.

SysPackage gère :

- la place disque,
- si la version du logiciel est déjà présente sur le poste ou si une version supérieure est présente
- si le logiciel a déjà été installé par **SysPackage**
- l'envoi immédiat d'email à l'administrateur en charge du déploiement, en cas de problème
- la capture d'écran en cas d'erreur

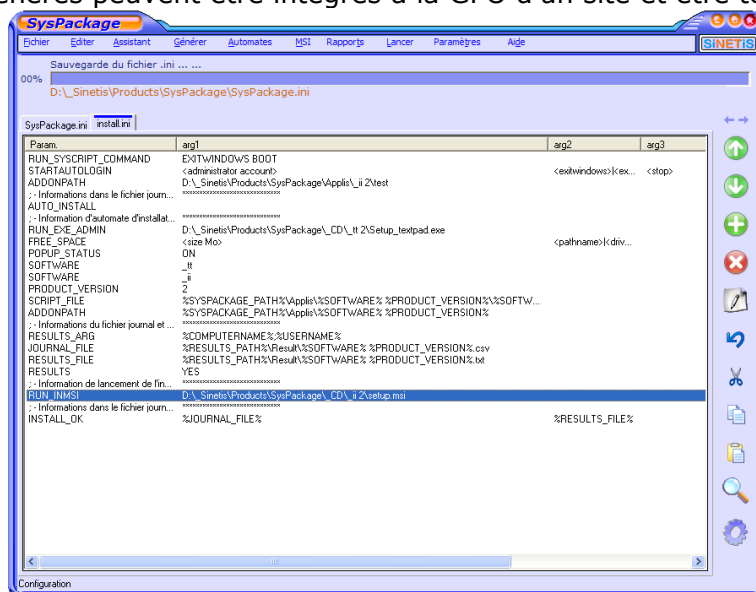
SysPackage crée des « Packages » qui :

- peuvent être lancé au login de l'utilisateur
- être envoyé par email
- être positionné sur une page WEB, afin de permettre à l'utilisateur de se l'installer lui-même sous contrôle du logiciel
- être déployé par la GPO d'active directory, car tout package peut être transformé en package MSI (Microsoft System Installer).

La création de packages

SysPackage permet de déployer très rapidement une nouvelle version d'un logiciel. Ce déploiement est adaptable d'un site à l'autre en changeant seulement les paramètres du site. Chaque étape de l'installation est décrite et enregistrée.

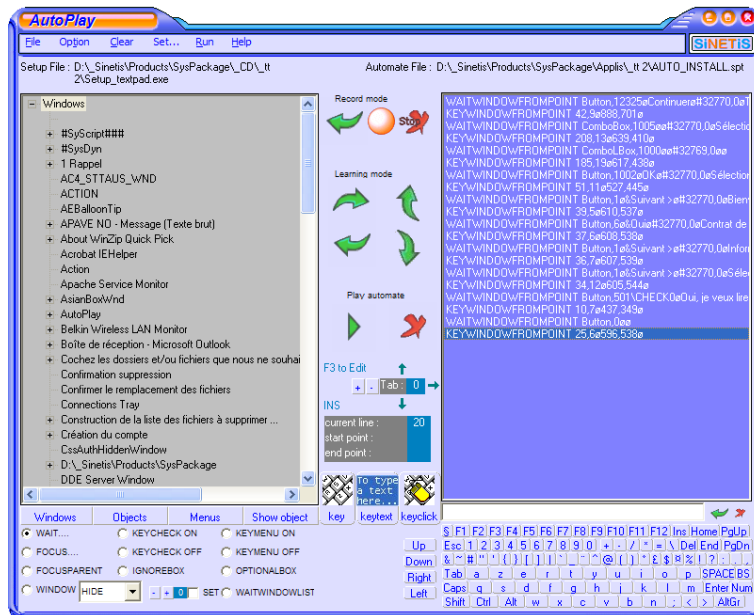
Les packages générés peuvent être intégrés à la GPO d'un site et être télédistribués facilement.



Le module ci-dessous, **AutoPlay** de **SysPackage**, permet d'enregistrer facilement le setup d'installation d'un logiciel. Chaque action Clavier/souris peut être enregistré et reproduit sur les

PC, sans limites et en gérant les exceptions, les fenêtres optionnelles. Cette méthode de création de package permet de prendre en compte des installations non MSI, comme les applications métiers ou n'importe quelle action clavier/souris que l'administrateur désire automatiser.

AutoPlay connaît toutes les fenêtres actives du poste de l'utilisateur et permet à l'administrateur de définir les actions à effectuer sur ces fenêtres. Il peut également jouer le scénario enregistré, entièrement, ou à une étape précise. Lorsque le setup d'installation est de type « MSI », les fenêtres peuvent être non interactives et cachées.



L'enchaînement des installations, sans arrêt est possible, avec reboot et autologin du poste.

SysPackage sait prendre en compte toute spécificité particulière du client lors d'un déploiement :

- ajout d'un raccourci sur le poste à la fin de l'installation
- reboot automatique du poste
- affichage de messages spécifiques
- etc.

Un package d'installation n'est pas dépendant de l'environnement où il s'exécute, il a été démontré chez nos clients qu'une simple copie de l'ensemble des packages sur le serveur, puis le lancement d'un exécutable unique au login script suffit à déclencher l'installation en masse de tous les logiciels, quelque soit l'emplacement des scripts, le nom du serveur, le type de réseau, etc. Les installations peuvent fonctionner en chemin relatif. La procédure d'installation d'un logiciel est identique quelque soit l'environnement, les panneaux d'installation ne changent pas. Un automate développé sous Windows 98 est parfaitement réutilisable sous Windows XP (ou Windows 2000). D'autres méthodes de déploiement sont explicités plus bas.

Les désinstallations sont identiques aux installations, par le lancement du « setup » de désinstallation du logiciel et la gestion des actions de désinstallation.

Les packages de télédistribution générés par **SysPackage** sont des programmes autonomes que l'administrateur peut déployer de plusieurs façons :

- au login script des utilisateurs, avec prise en compte automatique des postes déjà déployés au prochain login des utilisateurs
- par email, envoi du programme à l'utilisateur
- par menu sur le bureau des utilisateurs
- par l'outil **ServiceRemote** de déploiement, intégré dans **SysPackage**

La gestion des MSI

Dans la gestion des package d'installation, il est un format appelé format MSI qui permet d'utiliser une plate-forme commune d'installation des packages.

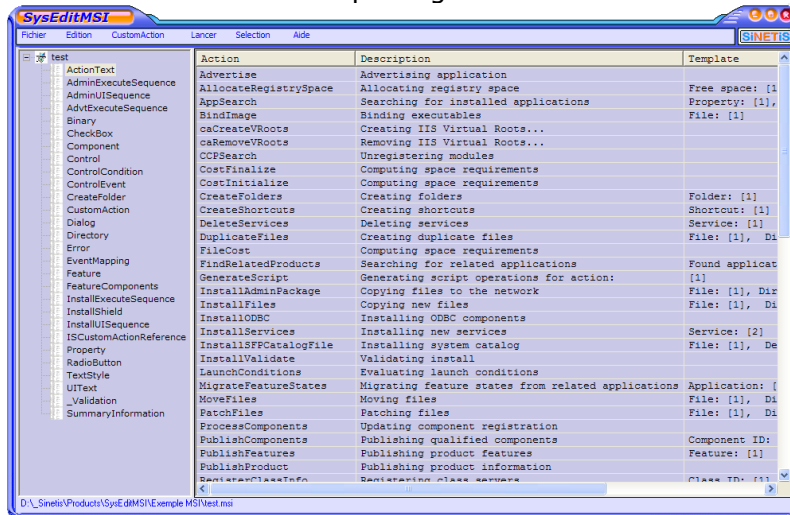
SiNETiS possède son propre éditeur MSI, appelé **SysEditMSI** qui permet :

- D'éditer et de recréer n'importe quel package MSI
- De créer un package msi à partir d'un script ou d'un exécutable
- De transformer une installation classique en installation MSI.

L'avantage des créations de packages au format MSI est de pouvoir s'intégrer facilement dans une GPO (Group policy object) d'Active Directory et d'être facilement « déployable » sur sites et sans agents.

L'intégration est automatique dans Windows.

Ci-dessous l'interface de modification de packages MSI.



Administration de la teledistribution : Rapports d'installation

Chaque action est tracée par **SysPackage**, un fichier journal et un fichier de résultat sont générés. Le module **SysReport** de **SysPackage** produit un fichier excel de statistiques de déploiement pour un ou plusieurs logiciels.

Chaque étape de l'installation est tracée pas à pas par le logiciel, qui inscrit dans les logs, le succès ou l'échec de l'installation, en précisant l'erreur :

- place disque, setup non trouvé, serveur inaccessible, etc.

PCNAME	DATE	TIME	USERNAME	RESULT	OCCUR.	NAV6U	NAV75U	NAV75U	NAV75U	NAV76	OCCUR.
ADAMISMIL	21/11/2005	11:15:57	adamismil	OK	1	OK	1	OK	1	OK	1
ALLALP	19/10/2005	12:19:27	allalalp	OK	1	OK	1	OK	1	OK	1
AMEUEXF	21/10/2005	17:34:59	ameuexf	OK	1	OK	1	OK	1	OK	2
AOUSTINM	31/10/2005	18:30:44	Aoustinm	OK	1	OK	1	OK	1	OK	1
ARMSTROM	16/10/2005	19:04:55	armstrom	OK	1	OK	1	OK	1	OK	1
ARNANN	19/10/2005	12:30:13	arnann	OK	1	OK	1	OK	1	OK	1
ARVOIRA	06/11/2005	17:24:44	arvoira	OK	1	OK	1	OK	1	OK	1
ASENSIM	19/10/2005	12:22:06	boubeec	OK	1	OK	1	OK	1	OK	1
ASTIERG	06/11/2005	17:55:07	astierg	OK	1	OK	1	OK	1	OK	1
AUBENALR	26/10/2005	15:08:38	aubenalr	OK	1	OK	1	OK	1	OK	1
AUDINETT	24/10/2005	17:35:51	sinetis	OK	1	OK	1	OK	1	OK	1
AUVERTSI	21/11/2005	11:17:23	auvertsi	OK	1	OK	1	OK	1	OK	1
BACHELLO	26/10/2005	15:24:29	sinetis	OK	1	OK	1	OK	1	OK	1
BAILLEAG	21/10/2005	17:42:43	bailleag	OK	1	OK	1	OK	1	OK	1
BANDECMIL	21/10/2005	17:39:53	bandecmil	OK	1	OK	1	OK	2	OK	2
BARAC	16/10/2005	18:10:38	barac	OK	1	OK	1	OK	1	OK	1
BARATS	16/10/2005	18:37:51	barats	OK	1	OK	1	OK	1	OK	1
BARETH	09/12/2005	12:03:55	bareth	OK	1	OK	1	OK	1	OK	1
BARLAUDN	16/10/2005	15:08:42	barlaudn	OK	1	OK	1	OK	1	OK	1
BARTHFSR	26/10/2005	11:48:23	sinetis	OK	2	OK	2	OK	2	OK	2

Le rapport contient :

- la date et l'heure du dernier essai
- le nombre de tentatives
- le résultat Ok ou echec (détaillé par la fonction en cause)

La dépendance inter-package est créée en rajoutant des fonctions personnalisées à la teledistribution. Par exemple, il est possible de tester si un package a été déployé avant d'en déployer un autre.

Format des packages

Les packages de SiNETiS sont utilisables suivants plusieurs formats :

- MSI par le biais d'un éditeur spécifique **SysEditMSI** et de **SysPackage**. **SysPackage** permet d'intégrer facilement des scripts dans un .msi existant en rajoutant des « Custom Action », grâce à un assistant de création de package.
- EXE, SPT, SPG par le biais d'un éditeur propriétaire **SysPackage** permettant la création de packages plus facilement. Le format SPT est un format « script » lisible et modifiable. Le format SPG est un format « PLUGING », utilisable à travers une page WEB (internet/intranet/extranet). **SysPackage** permet également de créer des packages MSI plus facilement avec des contrôles d'intégrités avant et après le déploiement du package.

Avantages de la solution SysPackage

- **SysPackage** utilise la procédure standard d'installation du fournisseur de logiciel. En cas de problème, c'est le fournisseur, qui gère « le retour à l'état initial » du poste (équivalent du bouton « Annuler » l'installation du logiciel). A aucun moment l'installation, est à moitié installée, c'est du « tout ou rien ».
- **SysPackage** peut encapsuler les packages réalisés en MSI, et gère les fenêtres et les messages d'erreurs des MSI, afin d'augmenter les performances des déploiements, et afin de produire des rapports complets de déroulement d'installation du logiciel
- **SysPackage** peut lancer directement un MSI standard ou modifié, immédiatement par l'interface **ServiceRemote** (voir plus bas) ou par la GPO d'Active Directory
- **SysPackage** gère les logiciels standard, les logiciels spécifiques, les logiciels « maison », mais aussi les tâches de configuration. Toute action d'un administrateur peut-être automatisée par **SysPackage** sur des milliers de postes. Il n'y a pas de limite à l'automatisation, pas d'applications non teledistribuable.
- **SysPackage** gère n'importe quelle spécificité client, par l'appel à des fonctions de script :
 - o Test d'un groupe de PC ou d'utilisateurs qui vont effectuer la Teledistribution
 - o Test d'une clé de la base de registre
 - o Autre tests, réalisés par script

Lancement de la télédistribution

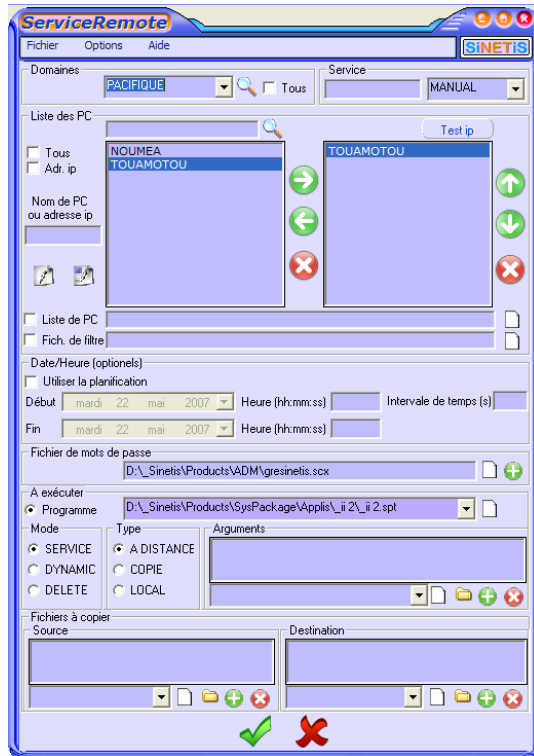
Plusieurs modes de lancement principaux sont possibles :

- mode push, une interface, appelée **ServiceRemote**, permet de lancer l'inventaire à distance sur les postes
 - mode pull, au login script des utilisateurs, par raccourci sur le poste, par envoi d'un email.
- Le mode média est également possible, disquette, CDROM, clé USB, etc.
- mode gpo, au reboot du poste utilisateur, hors session ou à l'ouverture de session.

Teledistribution – mode push

Avec **ServiceRemote** outil de lancement à distance, intégré dans le module **SysPackage**, vous pouvez planifier les tâches de déploiement.

L'interface suivante montre les différentes possibilités du produit



ServiceRemote, remplit les fonctions principales suivantes :

- le lancement à distance
 - o de packages d'installation
 - o d'inventaires
 - o d'audit
 - o de programmes exécutables, d'affichage de messages
- Planification des installations

Planification simple : SysSchedule

La télédistribution d'un package peut être planifiée à distance. Le serveur de lancement du package planifié est directement choisi dans l'interface et peut varier d'un package à l'autre. Le planificateur s'installe à distance sur le serveur choisi et lance à période fixe le package sur les postes choisis. Le module de planification peut également servir à planifier d'autres tâches.



Objets concernés par la télédistribution

La solution permet de télédistribuer tous les logiciels, services packs et MSI et même les patches d'applications maison. La partie images de système d'exploitation sera développée dans le module **SysInstall**, en option dans cette réponse.

TELEDISTRIBUTION avec services associés de SiNETiS

Dans le cadre du contrat de maintenance, vous bénéficiez des derniers « packages » développés par SiNETiS et constamment mis à jour.

Bibliothèque de packages

SiNETiS possède une bibliothèque de packages de logiciels déjà réalisés dont la liste, non exhaustive, est la suivante :

Access Companion	Filemaker Pro 8	Nero Premium 7	Thinkvantage
Oleane	FileZilla 2.2.9	Norton AntiVirus 8.1	HOTKEY
AcdSee 3.1	Finalisation Installation	Office 2003	Thinkvantage
Acrobat Professional 6.0	Flash Player 8	Office XP	PDIRECT
Acrobat Professional 7.0	Fortran 6.6a	Office2000	Thinkvantage
Acrobat Reader 7.0	Fortran 8.1	OFFICE2003	RECNOW
Acrobat Standard 6.0	Fsecure	OLGA 2.23	TMPGEnc DVD Author
Ad-aware pro 106	Imprimantes	Oracle816	1.5
AdAware Personnal 6.0	Install.ini	ORACLE817	TMPGEnc Plus 2.5
ADAWARE5	IrFanView 3.85	ORACLE9	UnInstall.ini
Adobe Acrobat 7.0	Isilog 2.6.3	PaintShopPro 9.0	VirusScan 7.1.0
Adobe Photoshop	Izarc 3416	Palm One 4.1.4	VirusScan 8
Elements 4.0	Java 2 Runtime 5.0	Patch Client Access	visio
AMCore 4.11	JRE 1.5.0.06	5R3	VMWare Workstation
AntiPub 1.0	Kaleidagraph 3.6	Patch Pdf Creator 8	4.0
ANTIPUB2K	Kaleidagraph 4.0	Patch VirusScan 8	Vnc 3.3
ASK_ACTIVATION	Kit D'Impression 3.0	Pdf Creator 0.7.1	VNC 3.3.6
ASK_CDKEY	LeechFTP 1.3	Pdf Creator 8	VPN Contivity 5.01
ASK_LICENCE	liste.txt	Photoshop	Wincom 4.4
AutoCADLT 2005	Lotus Notes 6.5.4	7.0Photoshop CS	WinDVD 6.0
Backup Light	Lotus Notes 6.51	Picaview 1.3	WinIso 5.3
Bde 5.0	MacAfee7.1	Pinnacle Studio 9.3	WinRar 3.0
BRAdmin 2.41	Machine Virtuelle Java	POSIT_RIGHT.spt	Winzip 8.1
Celeste 3	3010	Power Archiver 8.1	WINZIP8
Client Access 5R3	MAJ AutoCADLT 2006	PowerDVD 5.1	WRITEATTR.spt
Client Sametime 6.5.1	MAJ CorelDraw Graphic	Premier nomade	WRQReflectionX 11
Cute Pdf 1.2	Suite 12	ReferenceManager 10	XnView 1.61
DameWare 3.50	MAJ PaintShopPro 10.0	SafeGuardEasy 4.10	XWin32_5.10f
Designer 10.0	MatLab R14 SP3	Secure Client VPN	
DirectX 9.0c	Media Dico 9.0	Securermote &	
DVD Shrink 3.2	Microsoft Access 2003	AMCore	
Easy CD Creator 6.0	Microsoft Money 2002	Securermote 2005	
Easy Media Creator 7	Microsoft Office 2003	Sedit	
Elite plus	Microsoft Office XP	Service	
EndNote 9.0	NeoDivx 9.3	SnagIt 6.1	
FileMakerPro 5	NERO 6.0	SPLIT 4.09	
FileMakerPro 6		Textpad 4.60	
		Textpad422	

Précisions sur l'offre teledistribution

Plateformes

Les plateformes supportées sont :

- Windows 95, Windows 98, Windows Me, Windows NT4, Windows 2000, Windows XP, vista.
- Windows NT4 server, Windows 2000 server, Windows 2003 server.

Filtres

Les filtres de télédistribution peuvent provenir de listes extraites de l'inventaire, audit ou autres sources formant une liste de PC.

Télédistribution off line

Les packages réalisés par **SysPackage** sont entièrement autonomes et ne dépendent pas d'un serveur. Ils peuvent être intégrés sur CDRom, clé USB. **SiNETiS** a réalisé le package de mise à jour de la connexion Internet des 600 commerciaux de la société RICARD par clé USB, envoyée à leur domicile.

Performance du poste

La particularité des logiciels de **SiNETiS** est de laisser beaucoup « respirer » le poste.

Gestion des postes éteints ou en erreur

Le lancement du planificateur de tâche permet, tant que le logiciel n'est pas installé sur le poste de réessayer régulièrement de teledistribuer jusqu'à l'obtention d'un succès. Il en est de même pour la gestion des erreurs. Au bout d'un certain nombre d'erreur la télédistribution peut s'arrêter.

Réveil de poste éteints à distance

C'est une fonction standard du produit du moment que les postes supportent cette fonctionnalité et que le bios est correctement configuré.

Boot avant, Boot après

Ce sont des fonctions standard du produit.

Arrêt automatique des machines

La programmation de l'arrêt automatique des machines en dehors des heures de travail sera implémentée comme une fonction de planification de tâche dans le produit.

Postes nomades

Pour gérer les postes nomades, il est utilisé le mode dynamique de **SyScript** (intégré à **SysPackage**). Ce mode permet au poste nomade de scruter en permanence sur le serveur, s'il a des tâches à exécuter. Ces tâches peuvent également être scrutées sur Internet et l'utilisation des Plugging permet de lancer des teledistributions sur Internet/intranet. Ce mode de fonctionnement est utilisé au Conseil Général de la Somme (CG80).

Facilité d'utilisation

Les logiciels ne nécessitent pas d'installation « serveur » et sont faciles d'emploi

Passage en mode administrateur

Les logiciels possèdent le « mode administrateur », passage en mode administrateur dans la session courante de l'utilisateur.

Inventaire avant télédistribution

Contrairement à d'autres solutions du marché, la solution proposée ne nécessite pas d'inventorier le parc pour utiliser la fonction de télédistribution. La fonction d'inventaire est optionnelle et décrite plus loin.

Portail WEB

Les packages créés peuvent être transformés en « plugging » que l'on peut directement lancer d'un portail WEB.

Teledistribution : Infrastructure

La teledistribution employée par **SiNETiS** ne nécessite pas d'infrastructure particulière, excepté de la place disque pour stocker les CD d'installation des logiciels. Au minimum, un serveur central sera nécessaire pour faire fonctionner le module.

La nécessité d'utiliser des serveurs locaux est subordonnée au débit réseau entre le partage réseau, contenant les packages, et le poste client. En configuration multi-sites, les packages sont déposés sur le site distant avant installation, si nécessaire.

Le package généré ne dépasse que rarement les 700ko, il est donc très petit. Le package peut facilement atteindre les postes cibles pour démarrer. Il peut lancer l'installation à partir du réseau ou en local.

Dans le cadre d'une architecture avec des serveurs relais, le package contient, le chemin du « setup » d'installation du logiciel à lancer vers un serveur local, dont le débit est suffisant. Compte tenu de la configuration du client, cette architecture n'est pas nécessaire.