

Fiche Produit : SysWarning

État des serveurs et des machines du parc

SysWarning est un produit de supervision des serveurs ou des ordinateurs du parc. Il permet :

- d'identifier précisément la présence des serveurs sélectionnés
- d'identifier précisément la présences (ou l'absence) des machines d'un parc
- de surveiller l'état de saturation des disques des machines
- des surveiller n'importe quel service à distance d'un serveur ou d'un poste
- de surveiller les journaux d'événement des serveurs ou des postes.

SysWarning fonctionne immédiatement sur le réseau à travers une connexion internet/intranet en multi-sites ou multi-organisations après l'installation d'un agent sur le poste ou après l'installation d'un agent sur un serveur du réseau (pour environnement Windows Workstation NT, 2000, XP, Vista et serveur NT, 2000, 2003).

Pour tester immédiatement la surveillance sur son poste ou sur son serveur, il suffit d'installer l'agent dans l'interface graphique sur son poste.



Surveillance des serveurs ou des ordinateurs distants

SysWarning affiche les états des serveurs ou des postes détectés automatiquement sur le réseau. La configuration « graphique » et interactive permet facilement de ranger les machines dans un schéma organisationnel par l'utilisation du Glisser/déplacer.

L'interrogation est rapide et utilise les techniques modernes de scrutation à distance. L'interrogation fonctionne en tâche de fond et n'empêche pas le travail du serveur ou de l'ordinateur. Une console de visualisation, indépendante du processus d'interrogation, permet à l'administrateur de connaître l'état des machines « surveillées ». Les processus d'interrogation peuvent se situer sur plusieurs sites différents, les résultats et les affichages sont consolidés dans une base de données centrale, accessible de n'importe où par protocole http.

Quatre états principaux s'affichent immédiatement pour chaque machine :

- l'état de réponse du serveur ou du poste sur le réseau,
- l'état des services surveillés du serveur qui peuvent être différents d'une machine à l'autre,
- l'état de remplissage des disques
- l'état des journaux d'événement.

Une couleur, un schéma et une « information Bulle» récapitulent rapidement l'état global de la machine distante.



Par exemple, il est possible d'avoir facilement une vue d'un site sélectionné ou d'un ensemble de sites.

Fonctionnement

Les machines sont régulièrement scrutées à distance : présence de la machine, disques, services, événements.

En cas d'alerte, un email est reçu automatiquement par les administrateurs de la machine définis dans la configuration.



Les pictogrammes de la console de visualisation changent et un son peut-être émis en fonction de l'alarme.

En absence d'alarme, tous les indicateurs « sont au vert ». Lors de la remontée de l'alarme, l'icône change de couleur et indique l'élément en erreur, avec le changement de couleur du pictogramme associé. Lorsque la couleur est « grise », le serveur n'a pas été interrogé depuis longtemps.



Paramétrage

SysWarning utilise plusieurs types de paramètres pour son fonctionnement :

- un paramétrage général pour l'affichage de la console de visualisation
- un paramétrage spécifique pour la configuration de chaque machine supervisée.

Le paramétrage général permet :

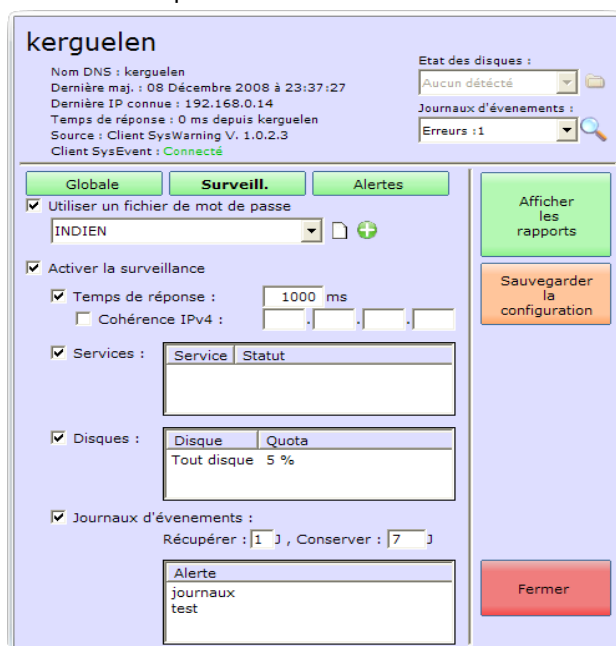
- de gérer une arborescence mono ou multi-sites
- de régler la fréquence de scrutation
- de définir la configuration arborescente et de spécifier le nombre de serveurs à afficher
- de définir pour chaque serveur, son nom, son rôle.

Le paramétrage spécifique pour chaque serveur permet de définir :

- Le seuil d'alerte de remplissage des disques, l'état des services et l'état des journaux d'évènements
- L'adresse email de l'administrateur recevant le message d'alerte en cas de problème
- Le nom et le chemin du fichier de mot de passe codé de connexion au serveur, afin qu'un utilisateur sans droits spécifiques puisse surveiller les serveurs distants d'un ou de plusieurs sites.

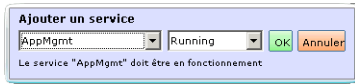
Un panneau spécifique permet de modifier la configuration de chaque serveur, mais également le rapport d'état courant.

Des menus contextuels permettent les modifications sur « bouton droit ».

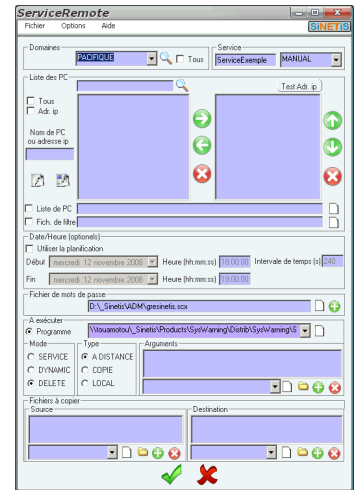


Les services

La liste des services est interrogée à distance. Le service sélectionné est ajouté à la liste des services à surveiller par simple sélection.



Un module spécifique d'installation/lancement de services à distance **ServiceRemote** (fournit) permet de créer, d'installer et de démarrer n'importe quel service à distance sur une machine ou un serveur.



L'arrêt d'un service en cours de surveillance provoque immédiatement le déclenchement d'une alarme. Il est donc possible de surveiller : la présence d'un fichier, la valeur d'un élément dans une base, etc.

Le langage **SyScript** fourni, permet de définir ses propres services sous forme de scripts.

Les alarmes peuvent être sonores et/ou envoyées par email à l'administrateur spécifiées dans chaque configuration de serveur. Les alarmes sonores sont différentes en fonction du problème identifié.

Lorsqu'un serveur est en alarme permanente, pour cause de maintenance par exemple, il est possible de désactiver la surveillance pour cette machine.

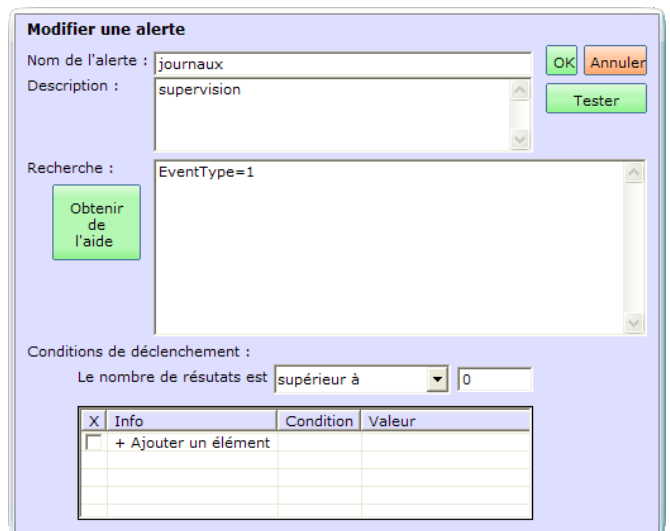
Historique des événements

L'historique des événements est réalisé par l'écriture d'un changement d'état dans la base de données. Il est possible de visualiser l'historique complet des événements d'une machine.

Chaque scrutation d'événement peut-être personnalisé suivant des critères de recherche complexes :

- Chaînes de caractères
- Dates / heures
- présence ou absence de l'événement.

Le langage **SyScript** permet d'écrire dans les journaux d'événement facilement.



Rapports

Les rapports peuvent être exportés dans un fichier au format « .csv ».

Affichages personnalisés

Grâce au module d'affichage de « dialogues » personnalisés **SysDialog**, les alertes peuvent-être affichées sur la console générale, mais également de façon personnalisées sur le poste du superviseur ou de l'utilisateur. Un email est également envoyé sur demande au superviseur du poste.